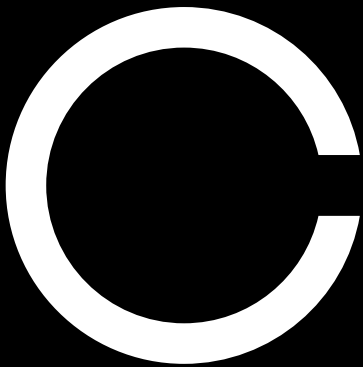
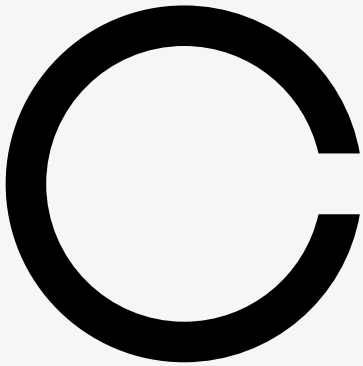


## Werkloosheidsreglementering





# Voordeelregels voor kunstenaars

Onder de paraplu van de werkloosheidsuitkering bevinden zich enkele voordelen specifiek voor kunstenaars of technici en ondersteunende functies in bepaalde, culturele sectoren. Deze brochure doet deze voordelen kort uit de doeken, maar behandelt dus noodgedwongen ook veel algemene procedures en regeltjes waaraan iedereen die te maken krijgt met de werkloosheidsuitkering zich moet houden.

Daar zit meteen ook een zekere spanning: de cultuursector kent vele vormen van ‘werken’ die allemaal op hun eigen manier ingebed worden in de werkloosheid. Een klassieker is het doorgaans onvergoede creatieproces dat voor de regelgeving niet als ‘werken’ wordt aanzien. De voordeelregels in de werkloosheidsreglementering zijn er gekomen als vangnet voor of springplank uit dit grillige inkomenspatroon. Ze maken het onder andere mogelijk om op dagen van formele ‘inactiviteit’ een uitkering op te nemen en rechten voor de sociale zekerheid op te bouwen.

---

## Zeg niet langer: kunstenaarsstatuut

Vroeger werd deze informatie opgenomen in onze brochure ‘kunstenaarsstatuut’, maar ten gronde bestaat zo’n statuut niet echt. Het zijn voordelen in de werkloosheidsreglementering voor kunstenaars die werknemer zijn of werken via artikel 1bis RSZ-wet. Sommige voordelen zijn ook van toepassing voor technici en ondersteunende functies.

In die zin kan men het kunstenaarsstatuut ook niet ‘kwijtraken’.

De kunstenaar kan wel in een situatie komen waarin hij onvoldoende dagen kan bewijzen om van deze voordeelregels te genieten. Of hij kan op een bepaald ogenblik te veel andere inkomsten verwerven zodat het bedrag van zijn uitkering naar beneden gaat. Maar ook dat kan van tijdelijke aard zijn. Niets belet hem om later opnieuw van deze voordelen te genieten. Tenminste, als hij voldoet aan alle voorwaarden.

---

### Wat staat er niet in deze brochure?

Alle andere specifieke werkloosheidsuitkeringen.

#### Denk aan:

Inschakelingsuitkering (de zogenaamde wachtuitkering na de studies)

---

Inkomensgarantie-uitkering (tegemoetkoming bovenop het loon van een deeltijdse job)

---

Activatie- of uitdoingsmaatregelen (het vroegere brugpensioen, loopbaanonderbreking)

---

Leefloon

---

Ouderschapsverlof

---

---

### Wat staat er wel in deze brochure?

Hoe je toegang krijgt tot de werkloosheidsuitkering (want dat is het fundament van waaruit de voordeelregels voor kunstenaars mogelijk zijn).

---

Hoe het aantal arbeidsdagen wordt berekend.

---

Hoe de werkloosheidsuitkering wordt berekend.

---

De mogelijke artistieke activiteiten die kunnen gecombineerd worden met een werkloosheidsuitkering.

---

De voordelen van deze specifieke regeling voor kunstenaars.

---

De **ruling**-procedures (waarmee je een specifiek geval bij de RVA kan aankaarten).

---

De wetgeving (voor de die-hards).

---

Een lexicon (omdat we het vakjargon van het sociaal recht gebruiken zodat jij en de RVA dezelfde taal spreken).

---

---

### Ook voor opdrachtgevers

Hoewel deze brochure zich in eerste instantie richt naar kunstenaars, techniekers en ondersteunende functies, raden we ze warm aan bij de opdrachtgevers. Zij zijn immers vaak het eerste aanspreekpunt van de kunstenaars en kunnen hen daarin bijstaan.

Ook toont berekening van het aantal werkdagen aan waarom sommige kunstenaars onderhandelen over een vergoeding in taakloon.

Ook voor de berekening van de initiële hoogte van de werkloosheidsuitkering zijn soms kunstenaars gebaat met een vergoeding in taakloon of via 1bis RSZ-wet.

---

### Dienstverlening Cultuurloket

Deze hele reglementering is een moeilijke materie die niet altijd eenduidig te interpreteren valt. Deze brochure wil een aanzet geven om door de bomen het bos te zien, maar kan niet alle nuances volledig weergeven.

Voor een eerstelijnsadvies kan je altijd een beroep doen op de persoonlijke dienstverlening van het Cultuurloket, dat ernaar streeft op een behapbare manier de juridische, zakelijke en bedrijfseconomische kwesties van de sector te duiden, met respect voor de essentie van het ondernemen in het algemeen.



# Inhoudstafel

- 1 Voordeelregels voor kunstenaars
- 6 I. Wanneer heb je recht op werkloosheidsuitkering?
  - 1.1. Voorwaarden om in aanmerking te komen
  - 1.2. Wanneer schend je deze voorwaarden
  - 1.3. Je eerste werkloosheidsaanvraag
  - 1.4. Je had in het verleden al recht op een uitkering
  - 1.5. Je hebt gewerkt en gewoond in het buitenland
  - 1.6. Je hebt tijdelijk gewerkt in het buitenland met behoud van je adres in België
- 14 II. Hoe worden de arbeidsdagen berekend?
  - 2.1. Bij voltijds werk
  - 2.2. Bij deeltijds werk
  - 2.3. De cachetregel
- 19 III. Hoe wordt de werkloosheidsuitkering berekend?
- 21 IV. Artistieke activiteit in combinatie met werkloosheidsuitkering
  - 4.1. Je werkt als werknemer
  - 4.2. Je krijgt een occasioneel inkomen, bent zelfstandige in bijberoep en/of ontvangt inkomsten uit auteurs- of naburige rechten
    - 4.2.1. Soort activiteit
    - 4.2.2. Hoogte van de inkomsten
    - 4.2.3. Bijkomende bepalingen
  - 4.3. Je krijgt een vergoeding via de kleine vergoedingsregeling (kvr) voor kunstenaars
  - 4.4. Je krijgt een vergoeding als vrijwilliger
  - 4.5. Je bent bestuurder van een rechtspersoon
- 33 V. Voordelen bij werkloosheidsuitkering
  - 5.1. Neutralisering van de degressiviteit van de werkloosheidsuitkering
    - 5.1.1. Artiësten
    - 5.1.2. Technici/ondersteunende diensten
    - 5.1.3. Verlenging referentieperiode en eerste vergoedingsperiode
    - 5.1.4. Terugkeer naar de eerste periode
    - 5.1.5. Herziening werkloosheidsuitkering
  - 5.2. Specifieke beschikbaarheid voor de arbeidsmarkt
- 42 VI. Ruling-procedure

# I. Wanneer heb je recht op werkloosheidsuitkering?





### Je hebt recht op een werkloosheidsuitkering wanneer je:

---

100 % werkloos bent en je werk onvrijwillig hebt verloren.

---

een bepaald aantal dagen als werknemer hebt gewerkt. Die gewerkte dagen moeten vallen binnen een bepaalde **referteperiode** die voorafgaat aan je aanvraag tot werkloosheidsuitkering.

---

De werkloosheidsuitkering gebeurt door de RVA (Rijksdienst voor Arbeidsvoorziening), via een **uitbetalingsinstelling**. Dat kan de vakbond zijn (als je daarbij bent aangesloten) of de hulpkas. Deze uitbetalingsinstelling stelt jouw werkloosheidsdossier samen en bezorgt het (ten laatste twee maanden na de aanvraag) aan het bevoegde werkloosheidsbureau (het lokale RVA-kantoor). Na ontvangst van je dossier zal het lokale RVA-kantoor binnen de maand een beslissing nemen over je recht tot werkloosheidsuitkering. Wanneer deze beslissing positief is, word je hiervan verwittigd door je uitbetalingsinstelling. Zij melden je ook het bedrag van je uitkering. Het is ook de uitbetalingsinstelling die je zal vergoeden.

Dit gebeurt van zodra ze hiervoor de machtiging hebben gekregen van het werkloosheidsbureau. Maar de uitbetalingsinstelling kan je al eerder een bedrag uitbetalen wanneer ze van mening is dat je aanvraag tot werkloosheidsuitkering volledig gegrond is.

#### 1.1. VOORWAARDEN OM IN AANMERKING TE KOMEN

- Je bent wegens omstandigheden, onafhankelijk van je wil, zonder arbeid en zonder loon (je krijgt dus bv. geen opzegvergoeding).
- Je bent beschikbaar voor de arbeidsmarkt.
- Je bent ingeschreven als werkzoekende bij VDAB.
- Je bent arbeidsgeschikt.

- Je bent minstens 18 jaar en hebt nog niet de pensioengerechtigde leeftijd bereikt
- Je hebt je hoofdverblijf in België en verblijft er ook werkelijk  
**Opgelet!** elke voorwaarde heeft zijn uitzonderingen. Hierop ingaan, zou ons veel te ver leiden. Informeer je bij ons, de vakbond, de hulpkas of het lokale RVA-kantoor.

## 1.2. WANNEER SCHEND JE DEZE VOORWAARDEN?

- Je voldoet niet aan de controleverplichting (bv. je bent niet in het bezit van je controlekaart, je hebt je arbeidsactiviteit niet vermeld op je controlekaart vòòr het begin van je activiteiten ...).
- Je verblijft niet in België.

Hierop bestaan een aantal uitzonderingen waardoor je wel van een uitkering kan genieten, ook al verblijf je niet in België.

1. Je neemt een jaarlijkse vakantie van 4 weken (die duid je aan op je controlekaart)
2. Je neemt onbezoldigd (en niet als toeschouwer) deel aan een culturele manifestatie die is ingericht door een instantie die erkend is door een Belgische, buitenlandse of internationale overheid. Dit kan maximum 4 weken per jaar én op voorwaarde dat je geen vakantiedagen (zie 1.) meer hebt. Hiervoor vraag je een vrijstelling aan je uitbetalingsinstelling via het formulier C66A, een attest van de inrichtende instantie van die culturele manifestatie en een bewijs van jouw deelname.
3. Je gaat gedurende drie maanden op zoek naar werk in een andere lidstaat van de EER (Europese Economische Ruimte) of Zwitserland. Dit kan enkel als je (voor je vertrek):
  - vier weken bent ingeschreven bij VDAB,
  - je vertrek meldt bij het bevoegde werkloosheidsbureau én
  - je je binnen de 7 dagen inschrijft in het arbeidsbureau van het betreffende land.

### 1.3. JE EERSTE WERKLOOSHEIDSAANVRAAG

Om in aanmerking te komen voor een werkloosheidsuitkering moet je een aantal arbeidsdagen gewerkt hebben tijdens een bepaalde referteperiode. Dat is afhankelijk van je leeftijd.

#### Wanneer komt een arbeidsdag hiervoor in aanmerking?

- Je bent werknemer en je betaalde loon is minstens gelijk aan het minimumloon.
- Je werkt via artikel 1bis RSZ-wet.
- Je werkgever heeft de volledige of gedeeltelijke inhouding van het loon voor de sociale zekerheid uitgevoerd.  
(*met andere woorden*: jobs waarbij de werkgever geheel of gedeeltelijk is vrijgesteld van deze inhouding, tellen dus niet mee. Denk aan studentenarbeid, flexi-jobs, kvr, vrijwilligerswerk tegen een vrijwilligersvergoeding, bijklussen, inkomsten uit auteurs- of naburige rechten ...)  
Sommige dagen worden gelijkgesteld aan arbeidsdagen:
  - Ziekte-dagen (vergoed door het ziektefonds)
  - Vakantiedagen (gedekt door vakantiegeld)

#### Hoeveel dagen moet je gewerkt hebben tijdens welke referteperiode?

(deze aantallen zijn van toepassing op de periode die voorafgaat aan de vraag).

Leeftijd	Arbeidsdagen	Referteperiode
tot 36 jaar	312 dagen	21 maanden
	468 dagen	33 maanden
	624 dagen	42 maanden
36-49 jaar	468 dagen	33 maanden
	624 dagen	42 maanden
	312 + (8 x 156) dagen	33 maanden + 10 jaar
vanaf 50 jaar	624 dagen	42 maanden
	416 + (8 x 208) dagen	42 maanden + 10 jaar
	312 + 1.560 dagen	42 maanden + 10 jaar

#### 1.4. JE HAD IN HET VERLEDEN AL RECHT OP EEN UITKERING

Stel: je hebt vroeger al een werkloosheidsuitkering gekregen, maar je hebt er daarna geen aanspraak meer op gemaakt. Dan kan je je aanvraag opnieuw indienen zonder dat je het bewijs moet leveren dat je voldoende arbeidsdagen hebt gepresteerd. Je moet enkel aantonen dat je – gedurende de drie jaar vòòr je nieuwe uitkeringsaanvraag – ten minste één dag een uitkering hebt gekregen als volledige werkloosheidsuitkeringsgerechtigde of als deeltijds werknemer met een inkomensgarantie-uitkering. In een aantal situaties wordt de termijn van 3 jaar verlengd - zoals bijvoorbeeld als je een zelfstandige activiteit hebt uitgevoerd gedurende minimum 6 maanden tot maximum 12 jaar.

#### 1.5. JE HEBT GEWERKT EN GEWOOND IN HET BUITENLAND

Om je arbeid in het buitenland te kunnen laten meetellen als arbeid, moet deze arbeid:

---

plaatsgevonden hebben binnen de grenzen van bilaterale en internationale verdragen.

---

gevolgd worden door een tijdvak van minstens drie maanden (moet niet aaneensluitend) als Belgische werknemer.

---

Alle arbeid binnen de lidstaten van de EU vallen onder een bilateraal verdrag en telt dus mee, op voorwaarde dat je daarna nog drie maanden in België werkt. Heb je buiten de EU gewerkt, dan moet je nagaan of België met dat land een bilateraal verdrag heeft afgesloten en of dat verdrag een bepaling heeft over de werkloosheid. Is dat het geval, dan tellen je gewerkte dagen in het buitenland mee (op voorwaarde dat ze gevolgd worden door drie maanden arbeid als werknemer in België).

**Opgelet!** heb je gewerkt in Bosnië, Montenegro of Macedonië, dan moet je zes maanden als werknemer werken in plaats van drie.

**Voorbeeld:** Een actrice verhuist voor anderhalf jaar naar Algerije om er haar geluk te beproeven in de theaterwereld. Nadat ze terug in België is, werkt ze hier drie maanden. Aangezien er tussen België en Algerije een bilateraal verdrag is met een bepaling over de werkloosheid, mogen haar gewerkte dagen in Algerije meetellen om toegang te krijgen tot de Belgische werkloosheidsuitkering.

**Ander voorbeeld:** Een Belgische muzikant verhuist enkele jaren naar Brazilië om voet aan de grond te krijgen in het popcircuit. Dat lukt hem niet, hij komt terug en werkt hier drie maanden. Aangezien het bilateraal verdrag tussen België en Brazilië niets bepaalt over de werkloosheid, kan hij zijn arbeidsdagen in Brazilië niet laten meetellen om toegang te krijgen tot de Belgische werkloosheidsuitkering.

### De bilaterale verdragen vind je hier terug:

[https://www.socialsecurity.be/CMS/nl/coming\\_to\\_belgium/FODSZ\\_Convention](https://www.socialsecurity.be/CMS/nl/coming_to_belgium/FODSZ_Convention)

#### Let op!

In de bilaterale verdragen worden soms bijkomende nationaliteitsvereisten gesteld en/of de vereiste dat de buitenlandse arbeid daar moet kunnen leiden tot werkloosheidsuitkering.

Raadpleeg hiervoor het overzicht van RVA:

[https://www.rva.be/nl/documentatie/infoblad/t31#h2\\_1](https://www.rva.be/nl/documentatie/infoblad/t31#h2_1)

Heb je gewerkt in een ander land dat geen bilateraal verdrag met België heeft of een verdrag zonder bepaling over de werkloosheid, dan verlengt dit de referteperiode.

**Voorbeeld:** Een Belgisch componist (31 jaar) was van 1 januari 2007 tot 31 december 2009 in dienst bij een Belgisch orkest, en van 1 januari 2010 tot 1 januari 2014 bij een Chinees orkest. Hij komt op 2 januari 2014 terug naar België. Om toegang te krijgen tot de werkloosheidsuitkering moet hij op een referentieperiode van 21 maanden 312 gewerkte dagen bewijzen. Aangezien hij zijn vier gewerkte jaren in China bij zijn referentieperiode kan tellen, geven zijn gewerkte dagen bij het Belgisch orkest hem toegang tot de werkloosheid.

### Hoe aanvragen?

#### Bij tewerkstelling in de EER en/of Zwitserland

---

Via een Europees formulier U1 (of E 301).

---

Indien je hier niet over beschikt, vraag je zo vlug mogelijk de medewerking van RVA die de informatie rechtstreeks zal opvragen.

---

#### Bij tewerkstelling in een ander land

---

Je contract

---

Attest van de werknemer met daarin de arbeidsperiode, het werkrooster, het loon, de aard van de verrichte arbeid en de reden van de beëindiging van de tewerkstelling.

---

## 1.6. JE HEBT TIJDELIJK GEWERKT IN HET BUITENLAND MET BEHOUD VAN JE ADRES IN BELGIË

Heb je gewerkt in de EER of Zwitserland, dan kan je je gewerkte dagen onmiddellijk laten meetellen voor je werkloosheidsuitkering in België. Je hoeft dan niet nog eens drie maanden te werken in België. Dit geldt ook voor gedetacheerde arbeid.

**Voorbeeld 1:** Een regisseur met een werkloosheidsuitkering wordt door een Nederlands productiehuis tewerkgesteld voor de realisatie van een kortfilm. Na het draaien keert hij terug naar België en kan hij zijn gewerkte dagen in Nederland onmiddellijk inzetten voor het bewijzen van zijn voordeelregels in de werkloosheid.

**Voorbeeld 2:** Een regisseur wordt door een interimkantoor gedetacheerd naar Nederland om er een kortfilm te draaien. Bij zijn terugkomst naar België kan hij zijn gewerkte dagen in Nederland onmiddellijk inzetten voor het bewijzen van zijn voordeelregels in de werkloosheid.

## Hoe aanvragen?

### Bij tewerkstelling in de EER en/of Zwitserland

---

Via een Europees formulier U1 (of E 301).

---

Indien je hier niet over beschikt, vraag je zo vlug mogelijk de medewerking van RVA die de informatie rechtstreeks zal opvragen.

---

### Bij tewerkstelling in een ander land

---

Je contract

---

Attest van de werknemer met daarin de arbeidsperiode, het werkrooster, het loon, de aard van de verrichte arbeid en de reden van de beëindiging van de tewerkstelling.

---

## II. Hoe worden de arbeidsdagen berekend?





## 2.1. BIJ VOLTIJDS WERK

Een ononderbroken voltijdse tewerkstelling gedurende een volledig kwartaal, kan maximum 78 arbeidsdagen bedragen.

**Was je voltijds, maar onderbroken tewerkgesteld gedurende een volledig kwartaal? Dan wordt het aantal arbeidsdagen als volgt berekend:**

---

Aantal gewerkte dagen in een kwartaal.

---

Vermenigvuldigen met 6.

---

Delen door de gemiddelde wekelijks arbeidsdagen (doorgaans 5).

---

**Voorbeeld:** Een werknemer verricht voltijdse arbeidsprestaties van 4 juli 2018 tot 12 augustus 2018 in een stelsel van gemiddeld 5 arbeidsdagen per week. Hij heeft dus 30 dagen gewerkt.

Voor deze tewerkstellingsperiode zal de RVA 36 dagen in aanmerking nemen, want  $(30 \times 6) : 5 = 36$ .

## 2.2. BIJ DEELTIJDS WERK

Ook een deeltijdse tewerkstelling gedurende een volledig kwartaal kan maximum 78 arbeidsdagen bedragen.

**Het aantal arbeidsdagen wordt in dit geval berekend volgens het aantal gewerkte uren:**

---

Aantal gewerkte uren in een kwartaal.

---

---

Vermenigvuldigen met 6.

---

Delen door de gemiddelde wekelijkse arbeidsuren  
(doorgaans 38).

---

**Voorbeeld:** Een werknemer werkt gedurende één maand 19 u per week. Hij heeft in dat kwartaal dus 76 u gewerkt. Het aantal arbeidsdagen bedraagt 12, want  $(76 \times 6) : 38$ .

! ook de periode 'uitgestelde bezoldiging' in het onderwijs (tijdens de maanden juli en augustus) komt hiervoor in aanmerking.

### 2.3. DE CACHETREGEL

**Er zijn twee manieren om de inkomsten van je artistieke activiteiten onder de cachetregel te laten vallen:**

---

Je hebt een arbeidsovereenkomst en wordt als werknemer vergoed met een taakloon voor je artistieke prestatie.

---

Er werd geen arbeidsovereenkomst afgesloten, maar je werkt artistiek voor een opdrachtgever onder het artikel 1bis RSZ-wet ([link naar brochure kunstenaarsstatuut](#)).

---

Een taakloon is het loon dat de werkgever betaalt voor de artistieke activiteit van een werknemer, wanneer er geen rechtstreeks verband bestaat tussen dit loon en het aantal arbeidsuren die deze activiteit in beslag neemt. Dit taakloon wordt geacht elke kalenderdag van het hele Dimona-periode op gelijke wijze te dekken.

De werkgever vermeldt op formulier C4 het totaal brutobedrag dat hij voor deze prestatie betaald heeft.

### Hoe wordt het aantal arbeidsdagen binnen de cachetregel berekend?

**Dit verloopt in twee stappen:**

---

Eerst bereken je het totaal aantal arbeidsdagen.

---

Dan bekijk je de beperking per kwartaal (enkel als je voor het eerst een werkloosheidsuitkering aanvraagt).

---

#### Stap 1:

berekening aantal arbeidsdagen

Formule: aantal arbeidsdagen = het ontvangen brutoloon/61,30

61,30 is 1/26e van het GMMI

Het resultaat wordt afgerond naar boven.

**Voorbeeld:** Een muzikant ontvangt een taakloon van 405 euro bruto voor een optreden.  $405/61,30 = 6,6$ . Hij kan 7 (6,6 afgerond naar boven) arbeidsdagen inbrengen.

*Met andere woorden:* zelfs al werd de muzikant enkel de dag van het optreden als werknemer in dienst genomen, toch telt deze prestatie voor 7 arbeidsdagen.

## Stap 2:

bepanking per kwartaal (enkel om toegang te krijgen tot de werkloosheid)

Een kwartaal is een vast blok van drie maanden.

- Kwartaal 1: januari, februari, maart;
- Kwartaal 2: april, mei, juni
- Kwartaal 3: juli, augustus, september
- Kwartaal 4: oktober, november, december

Om te berekenen of je aantal arbeidsdagen binnen één kwartaal het maximum niet overschrijden, pas je volgende formule toe:  $n(x26)+78$

Hierbij staat n voor het aantal maanden dat je binnen dat kwartaal gewerkt hebt en is 78 het maximum aantal dagen dat je binnen dat kwartaal mag werken.

**Voorbeeld:** Stel dat onze muzikant van hierboven slechts dat ene optreden had binnen dat kwartaal, dan ziet zijn maximum er dus zo uit:  $1(x26)+78 = 104$ . Zijn 7 arbeidsdagen liggen dus ver onder het maximum van 104 en tellen dus mee.

**Ander voorbeeld:** Een acteur moet van 15 mei tot 20 mei en van 5 juni tot 15 juni aanwezig zijn op de filmset. Dit omvat 2 maanden binnen 1 kwartaal (april-mei-juni). Per periode krijgt hij als taakloon 5.000 euro bruto.

**Stap 1** (aantal arbeidsdagen)  $10.000/61,3 = 163,13$   
afgerond naar boven: 164

**Stap 2** (maximum per kwartaal)  $2(x26)+78 = 132$

Aangezien hij slechts 132 dagen binnen dit kwartaal mag werken, kan hij zijn 164 dagen niet inbrengen. Hij 'verliest' dus 32 dagen.

De cachetregel is een uitzonderingsregel om al je arbeidsdagen te berekenen, mag je ze bijtellen bij je arbeidsdagen uit punt 2.1. (voltijdse arbeid) of 2.2. (deeltijds).

### III. Hoe wordt de werkloosheidsuitkering berekend?



De initiële werkloosheidsuitkering wordt berekend op basis van drie variabelen:

---

Je laatst verdiende loon

---

Je gezinstoestand

---

Je beroepsverleden

---

Het maximumbedrag van de uitkering (voor een maand zonder werk) verschilt dus van persoon tot persoon.

Basisprincipe: de uitkering wordt berekend op basis van het brutoloon dat je ontvangen hebt tijdens de laatste tewerkstelling van minstens vier opeenvolgende weken bij dezelfde werkgever.

Heb je geen vier opeenvolgende weken bij dezelfde werkgever gewerkt en werden je prestaties van minder dan vier weken vergoed als taakloon, dan wordt de uitkering berekend op basis van de gehele loonmassa die je verdiend hebt tijdens het kwartaal vòòr het kwartaal dat aan de aanvraag voorafgaat.

**Voorbeeld:** Een muzikant met opeenvolgende, korte tewerkstellingen vraagt zijn uitkering aan in december (dus op het einde van kwartaal 4). Alle brutolonen van kwartaal 3 (juli, augustus, september) zullen in aanmerking worden genomen om de hoogte van zijn werkloosheid te berekenen. Om het gemiddelde dagloon te berekenen, wordt de som van de loonmassa gedeeld door 78.

De werknemer mag de datum van zijn uitkeringsaanvraag uitstellen om een gunstiger kwartaal in aanmerking te laten komen. Hij mag echter een aanvraag achteraf niet annuleren. Een overzicht van de maximale lonen waarop RVA zich baseert, en een overzicht van de manier waarop de uitkering daalt, vind je op [www.rva.be](http://www.rva.be).

# IV. Artistieke activiteit in combinatie met werkloosheidsuitkering



Om als kunstenaar die artistieke activiteiten verricht, te kunnen genieten van de voordeelregels in de werkloosheidsreglementering, is het de bedoeling dat je naast je werkloosheidsuitkering, werkt als werknemer. Bijvoorbeeld om het vereiste aantal dagen te kunnen bewijzen om van die voordeelregels gebruik te kunnen maken.

**Daarnaast onderscheidt de wetgeving nog vier andere bronnen van inkomsten die gevolgen kunnen hebben op de uitkering (cumul):**

---

Occasionele opdrachten, zelfstandige in bijberoep, inkomsten uit auteurs- of naburige rechten

---

KVR

---

Vrijwilligersvergoeding

---

Bestuurder van een rechtspersoon

---

#### 4.1. JE WERKT ALS WERKNEMER

Als je - naast je werkloosheidsuitkering - een artistieke activiteit uitoefent als werknemer, moet je die activiteit eenmalig aangeven bij je uitbetalingsinstelling via het formulier C1-Artiest.

Je doet dit op het moment dat je je uitkering aanvraagt of later: op het ogenblik dat je je activiteit begint.

De techniekier/ondersteuner van de artistieke sector moet geen C1-artiest inleveren, maar hij heeft er wel belang bij om zijn activiteiten te signaleren aan zijn uitbetalingsinstelling.

De dagen dat je effectief werkt als artiest, vul je in op je controlekaart.



## Welke activiteiten moet je als arbeidsdagen invullen op je controlekaart?

---

Publieke vertolkingen of opvoeringen.

---

Je aanwezigheid op de tentoonstelling van je kunstwerken (indien je zelf instaat voor de verkoop van je werken of indien jouw aanwezigheid vereist is zoals schriftelijk werd overeengekomen met een derde partij die instaat voor de verkoop van je werken).

---

Je aanwezigheid bij de opnames en/of voorstelling van audiovisuele werken.

---

Je prestaties tegen een betaling anders dan in loondienst (lees: artikel 1bis RSZ-wet).

---

De activiteiten die je verricht in het kader van een arbeidsovereenkomst of aanwervingscontract.

---

Voor deze arbeidsdagen ontvang je geen uitkering.

Duren deze arbeidsdagen aansluitend 28 dagen (en ontvang je dus gedurende 28 opeenvolgende dagen geen uitkering), dan moet je een nieuwe uitkeringsaanvraag indienen (zie 1.4).

### **Uitzondering voor kunstenaars**

Een kunstenaar kan uitzonderlijk recht hebben op uitkeringen voor de inactiviteitsdagen die in een periode liggen waarbinnen hij gedekt is door een Dimona-aangifte, op voorwaarde dat hij voldoet aan de voorwaarden zoals die vermeld zijn op het formulier C160-artiest.

**Voorbeeld:** Een kunstenaar krijgt een arbeidscontract bij een kunstorganisatie om op woensdag te komen repeteren en op te treden op zaterdag, zondag en de daaropvolgende donderdag. Hiervoor worden zijn prestaties aangegeven door een aaneensluitende Dimona van woensdag tot en met de donderdag in de week erna. Hierdoor krijgt de kunstenaar geen recht op uitkering op de dagen van inactiviteit, tenzij hij dit kan aantonen via het formulier C160-artist. Als hij in die periode voldoende weinig verdient, kan hij voor die inactiviteitsdagen toch een uitkering aanvragen.

### Hoeveel dagen heb je geen recht op uitkering?

Het aantal gewerkte dagen (controlekaart)

+ cumulregel (taakloon of prestatie volgens artikel 1bis RSZ-wet, formulier C3)

### Hoe bereken je het aantal dagen van die cumulregel?

Formule:  $[YA - (C \times Y)] : Y$

Hierbij staat:

**YA** voor brutoloon

**C** voor het aantal dagen zoals aangegeven op de controlekaart

**Y** 90,15 (3/52e van het GMMI)

Het resultaat wordt afgerond naar beneden.

**Voorbeeld:** Een regisseur sluit een arbeidsovereenkomst van 14 tot en met 28 februari. Hij krijgt hiervoor een taakloon van 7.500 euro. Op zijn controlekaart vermeldt hij 15 arbeidsdagen. Hij vermeldt op zijn formulier C3 7.500 euro. Vervolgens moet hij de cumulregel toe-passen:  $YA (7.500) - C (15) \times Y (90,15) = [7.500 - (15 \times 90,15)] : 90,15 = 68,19$

Resultaat: de regisseur heeft gedurende 83 dagen (15+68) geen recht op uitkering.

Per kwartaal wordt het resultaat van de berekening beperkt tot 156 kalenderdagen (zondagen niet meegerekend omdat er op zondag nooit een uitkering wordt betaald).

### **Wanneer begint de niet-vergoedbare periode?**

De niet-vergoedbare periode valt meestal in het kwartaal na het gewerkte kwartaal, afhankelijk van het ogenblik dat de uitbetalingsinstelling de beslissing krijgt van de RVA (= betekening).

- Gebeurt de betekening binnen de laatste drie werkdagen voor de theoretische betaaldatum, dan begint de niet-vergoedbare periode te lopen vanaf de eerste dag van de volgende maand
- Gebeurt de betekening niet binnen deze drie dagen, dan begint de niet-vergoedbare periode te lopen op de eerste dag van de maand van de betekening.

**Voorbeeld 1:** Een artiest geeft twee voorstellingen in juli en repeteert hiervoor één dag.

Hij krijgt hiervoor een taakloon van 1.00 euro.

Hij vermeldt op zijn controlekaart 3 arbeidsdagen.

Hij vermeldt op zijn formulier C3 1.000 euro.

Cumulregel:  $[1.000 - (3 \times 90,15)] : 90,15 = 8,09$

Hij heeft in totaal (3 + 8) 11 dagen geen recht op uitkering.

De beslissing van de RVA wordt betekend op 5 december, dus de niet-vergoedbare periode begint op 1 december.

**Voorbeeld 2:** Een regisseur werkt aan een publiciteitscampagne.

Hij sluit een arbeidsovereenkomst van 14 december tot en met 31 december en krijgt hiervoor een taakloon van 7.120 euro.

Hij vermeldt op zijn controlekaart 15 werkdagen.

Hij vermeldt op zijn formulier C3 7.120 euro.

Cumulregel:  $[7.120 - (15 \times 90,15)] : 90,15 = 63,97$ .

Hij heeft dus in totaal  $(15+63)$  68 dagen geen recht op uitkering.

De beslissing van de RVA wordt betekend op 28 februari, dus de niet-vergoedbare periode begint op 1 maart.

### **Aandachtspunten bij de niet-vergoedbare periode**

1. Binnen één kwartaal mogen de niet-vergoedbare periodes elkaar overlappen.
2. Tijdens de niet-vergoedbare periode moet je je controlekaart verder invullen zoals voorzien, met alle arbeids- en alle niet-vergoedbare dagen (met de letter A). Vermeld dus ook mogelijke andere redenen van de niet-vergoedbaarheid (andere arbeid, ziekte, betaalde vakantie, verblijf in het buitenland ...).
3. Voor zaterdagen geldt een bijzondere regeling:
  - zaterdagen die volgen op een niet-vergoedbare week of die liggen tussen een niet-vergoedbare vrijdag en een niet-vergoedbare maandag, zijn niet vergoedbaar
  - zaterdagen die voorafgegaan werden door 2 of 3 activiteitsdagen, zijn halftijds vergoedbaar.
4. Gedurende de niet-vergoedbare periode moet je niet beschikbaar zijn voor de arbeidsmarkt.
5. De dagen van de niet-vergoedbare periode zijn niet gelijkgesteld voor alle sectoren van de sociale zekerheid. Ze tellen enkel mee voor de ziekteverzekering (RIZIV) en de kinderbijslag, maar niet voor de pensioenregeling.

6. Als je tijdens deze periode een taakloon uitvoert of werkt onder artikel 1 bis RSZ-wet, moet je dit aangeven met een formulier C3.
7. Op het einde van de niet-vergoedbare periode moet je geen uitkeringsaanvraag indienen (tenzij je 28 dagen hebt gewerkt).

## 4.2. JE KRIJGT EEN OCCASIONEEL INKOMEN, BENT ZELFSTANDIGE IN BIJBEROEP EN/OF ONTVANGT INKOMSTEN UIT AUTEURS- OF NABURIGE RECHTEN

Je kan deze inkomsten cumuleren met je werkloosheidsuitkering. Je mag je zelfstandige activiteiten in bijberoep op elk ogenblik tijdens je werkloosheid beginnen (bijvoorbeeld ook als je al twee jaar werkloos bent).

Gaat het om inkomsten uit niet-artistieke bijberoepen, dan kan je deze meestal cumuleren als je al langer dan drie maanden actief was voor de aanvraag van je uitkering of in geval het gaat om een opstart als springplank naar zelfstandige. Lees hiervoor onze brochure zelfstandige in bijberoep: [https://www.kunstenloket.be/sites/default/files/upload/document/file/cultuurloketvzw\\_brochure-zelfstandige-in-bijberoepa5\\_pages.pdf](https://www.kunstenloket.be/sites/default/files/upload/document/file/cultuurloketvzw_brochure-zelfstandige-in-bijberoepa5_pages.pdf).

Of je voor die dagen recht hebt op een vergoeding, hangt af van het soort activiteit en van de hoogte van het inkomen.

### 4.2.1. Soort activiteit

Gaat het om een artistieke creatie, dan moet je deze dagen niet vermelden op je controlekaart en heb je dus recht op een uitkering, behalve:

---

voor de dagen waarop je aanwezig bent bij een publieke tentoonstelling van je artistiek werk.

---

voor de dagen waarop je aanwezig bent voor de opname van audiovisuele werken.

---

Is dit het geval, dan moet je deze dagen op je controlekaart aanduiden als werkdagen. Voor deze dagen krijg je geen werkloosheidsuitkering.

Gaat het om een artistieke uitvoering of **artistieke interpretatie** voor een publiek, dan moet je deze dagen op je controlekaart aanduiden als werkdagen. Voor deze dagen krijg je geen werkloosheidsuitkering.

Alle andere dagen, zoals creatieve arbeid (schilderen, schrijven ...), bezoek, vergaderingen, volgen van lessen, niet-bezoldigde oefeningen ..., waardoor je niet beschikbaar bent voor de arbeidsmarkt, moet je niet vermelden als arbeidsdagen op je controlekaart. Voor deze dagen krijg je werkloosheidsuitkering.

Aangezien je op dit bedrag geen sociale zekerheid betaalt, telt deze dag voor de sociale zekerheid niet mee als een gewerkte dag om je aantal arbeidsdagen te bewijzen.

#### 4.2.2. Hoogte van de inkomsten

Is je netto-belastbaar inkomen uit je artistieke activiteit (alle drie samen) niet hoger dan 4.361,71 euro op jaarbasis? Dan ontvang je een volledige werkloosheidsuitkering. Ligt het bedrag hoger, dan wordt je daguitkering verminderd met 1/312ste van het overschrijdende bedrag (cumulregel).

**Voorbeeld:** Je ontvangt een werkloosheidsvergoeding van 60,46 euro per dag. Je netto-belastbaar inkomen uit je artistieke activiteiten bedragen 5.000 euro. Je overschrijdt het maximumbedrag met 638,29 euro.  $638,29 : 312 = 2,04$ .

Het bedrag van je daguitkering wordt met 2,04 euro verminderd tot 58,42 euro.

### 4.2.3. Bijkomende bepalingen

Als je jouw artistieke activiteiten occasioneel of in bijberoep uitoefent, moet je deze aangeven bij je uitbetalingsinstelling via het formulier C1-Artiest. Je doet dit op het moment dat je je uitkering aanvraagt of – wanneer je reeds een uitkering krijgt – op het ogenblik wanneer je aan je activiteiten begint of je creaties commercialiseert.

Van zodra je bijberoep de kenmerken aanneemt van een hoofdberoep kan je het recht op werkloosheidsuitkering verliezen. Is dit het geval, dan word je uitgenodigd door het werkloosheidsbureau. Je krijgt dan de gelegenheid om je argumenten uiteen te zetten.

#### **Ontvang je meer inkomsten dan verwacht?**

Dan moet je bij de RVA een corrigerende aangifte indienen. Ze zal jouw uitkering onmiddellijk aanpassen zodat je achteraf geen grote bedragen moet terugbetalen.

Van zodra RVA je fiscaal aanslagbiljet heeft ontvangen, gebeurt de definitieve verrekening van je werkloosheidsuitkering op basis van je vastgestelde netto belastbaar inkomen van dat jaar. Het is mogelijk dat je achterstallige uitkeringen ontvangt, maar het is eveneens mogelijk dat je een gedeelte van de ontvangen uitkeringen moet terugbetalen.

We raden je aan om je aanslagbiljet spontaan in te dienen bij RVA omdat de verrekening dan veel sneller gebeurt dan wanneer RVA dit (soms tot 2 jaar later) ontvangt van de fiscus.

Wie geen of een onjuist formulier C1-Artiest invult, kan te maken krijgen met een verzwaarde cumulregel. Dan wordt je daguitkering vermindert met 1/312ste van het volledige bedrag dat je dat jaar hebt verdiend (in plaats van enkel het overschrijdende bedrag).

Ben je niet langer als kunstenaar actief, maar ontvang je nog inkomsten uit je voormalige artistieke activiteiten?

Dan moet je deze ook nog aangeven, tenzij:

---

je jouw artistieke activiteiten ten minste twee volledige kalenderjaren definitief hebt stopgezet.

---

je jouw artistieke activiteiten hebt beëindigd voor de aanvang van de werkloosheidsperiode.

---

**Voorbeeld 1:** Een kunstenaar heeft een boek geschreven en gepubliceerd voor hij op 1 januari 2018 werkloos wordt en een uitkering ontvangt. Tijdens zijn werkloosheid oefent hij deze artistieke activiteit niet meer uit. De auteursrechten, voortvloeiend uit de verkoop van het boek, die hij na 1 januari 2018 ontvangt, hebben geen invloed op zijn uitkering.

**Voorbeeld 2:** Een kunstenaar wordt op 1 januari 2018 werkloos en ontvangt een uitkering. Tijdens de eerste maanden van zijn werkloosheid schrijft en publiceert hij een boek. Vervolgens verklaart hij op 1 juni 2018 dat hij zijn artistieke activiteiten stopzet. De auteursrechten, voortvloeiend uit de verkoop van het boek dat hij in 2018 heeft geschreven, zullen nog twee jaar in aanmerking worden genomen voor het bepalen van de hoogte van zijn werkloosheidsuitkering.

#### 4.3. JE KRIJGT EEN VERGOEDING VIA DE KLEINE VERGOEDINGSREGELING (KVR) VOOR KUNSTENAARS

De dag dat je gewerkt hebt tegen een kvr-vergoeding, moet je op je controlekaart aanduiden als een gewerkte dag. Je krijgt voor deze dag geen werkloosheidsuitkering.



Aangezien je op dit bedrag geen sociale zekerheid betaalt, telt deze dag voor de sociale zekerheid niet mee als een gewerkte dag om je aantal arbeidsdagen te bewijzen.

#### 4.4. JE KRIJGT EEN VERGOEDING ALS VRIJWILLIGER

In principe mag je je vrijwilligersvergoeding cumuleren met je werkloosheidsuitkering op voorwaarde dat deze vergoeding is toegekend voor een artistieke activiteit die:

---

uitgeoefend wordt voor rekening van derden (bv. cultureel centrum, jeugdhuis).

---

op regelmatige basis wordt uitgeoefend.

---

de aard heeft van een activiteit die in het verenigingsleven gewoonlijk wordt uitgeoefend door vrijwilligers.

---

gratis wordt aangeboden (zonder bezoldiging of winstoogmerk).

---

geen echt beroepskarakter heeft.

---

Deze vergoeding kan een terugbetaling zijn van de te bewijzen reële kosten of een niet-belastbaar forfaitair voordeel (dé vrijwilligersvergoeding van 34,03 euro in 2018). Je geeft deze vrijwilligersvergoeding aan via het formulier C45B (dus niet op je C1-artiest).

Aangezien je op dit bedrag geen sociale zekerheid betaalt, telt deze dag voor de sociale zekerheid niet mee als een gewerkte dag om je aantal arbeidsdagen te bewijzen.

Gaat het om een sporadische, vrijwillige activiteit, dan hoeft je dit niet aan te geven (noch op je controlekaart, noch op het C45B-document)

**Opgelet!** een artistieke activiteit voor een gesubsidieerde vzw die professionele artistieke activiteiten beheert, zal nooit beschouwd worden als een vrijwillige activiteit. Hiervoor zijn de regels van de bezoldigde activiteit van toepassing. Indien je je toch als vrijwilliger laat vergoeden voor een artistieke activiteit, zal je dit op je controlekaart moeten aanduiden als een arbeidsdag. Je krijgt voor deze dag geen werkloosheidsuitkering.

#### 4.5. JE BENT BESTUURDER VAN EEN RECHTSPERSOON

Veel kunstenaars beheren zelf hun vzw. De tijd die ze daaraan besteden (administratie e.d.), zijn ze in principe niet beschikbaar voor de arbeidsmarkt en verliezen ze daardoor hun recht op uitkering. Deze activiteit kan echter wel worden gecombineerd met een werkloosheidsuitkering indien je kan aantonen dat de bestuursactiviteit van gering belang is: het beperkt zich tot het administratief beheer van je eigen artistieke activiteit. Indien je inkomsten verwerft uit dit mandaat, moet je die aangeven. Indien het netto-belastbaar inkomen meer dan 4.361,76 euro per jaar bedraagt, wordt het verrekend met je werkloosheidsuitkering (zie 4.2.2).

De bestuursactiviteit kan niet worden gecombineerd met een werkloosheidsuitkering wanneer het gaat om een activiteit die niet van gering belang is: bv. zaakvoerder van een vennootschap die de belangen behartigt van een professioneel artistiek gezelschap. In dat geval verlies je je recht op uitkering.

De bestuursactiviteit geef je aan bij je uitbetalingsinstelling via het formulier C1-artiest op het ogenblik dat je je uitkering aanvraagt (of op een later tijdstip wanneer je je bestuursactiviteiten aanvat).

Aangezien je op dit bedrag geen sociale zekerheid betaalt, telt deze dag voor de sociale zekerheid niet mee als een gewerkte dag om je aantal arbeidsdagen te bewijzen.

## V. Voordelen bij werkloosheidsuitkering



**Artiesten die een artistieke activiteit uitoefenen, genieten van twee belangrijke voordelen bij de wet op de werkloosheidsuitkering:**

Neutralisering van de degressiviteit van de werkloosheidsuitkering

Specifieke beschikbaarheid voor de arbeidsmarkt.

### 5.1. NEUTRALISERING VAN DE DEGRESSIVITEIT VAN DE WERKLOOSHEIDSUITKERING

Onder degressiviteit van de werkloosheid zitten bepaling waardoor je vergoedbaarheidspercentage en loonplafond geleidelijk verminderen tot een bepaald forfaitair bedrag. Zie voor meer gedetailleerde info hierover: <https://www.rva.be/nl/documentatie/infoblad/t67>.

Deze degressiviteit is onderverdeeld in verschillende periodes, die op hun beurt zijn opgedeeld in fases. Elke fase omvat een vergoedbaarheidspercentage en loonplafond. De degressiviteit daalt tot een minimum werkloosheidsvergoeding in de derde vergoedingsperiode.

Artiesten, technici en werknemers in ondersteunende functies in de artistieke sector kunnen deze degressiviteit neutraliseren tot op het niveau van de derde fase van de eerste vergoedingsperiode.

### 5.1.1. Artiesten

#### Eerste aanvraag

Wanneer aanvragen: bij het verstrijken van de derde fase in de eerste vergoedingsperiode. Dat is gewoonlijk na de eerste 12 maanden in de werkloosheidsuitkering, tenzij deze periode geschorst werd omdat je omwille van een of andere reden geen uitkering genoot. De tijdsduur van de schorsing schuift de periode op.

Voorwaarde: tijdens de 18 maanden die aan je aanvraag voorafgaan, heb je 156 dagen als werknemer gewerkt, waarvan minstens 104 artistieke arbeidsdagen (52 kunnen dus niet-artistiek zijn).

Berekening aantal arbeidsdagen: zie hoofdstuk 2.

Tijdsduur neutralisering: 12 maanden.

#### Verlenging

Wanneer aanvragen: bij het verstrijken van de 12-maandelijke periode na de eerste aanvraag en zo telkens om de 12 maanden, tenzij deze periode geschorst werd omdat je omwille van een of andere reden geen uitkering genoot. De tijdsduur van de schorsing schuift de periode op.

Voorwaarde: tijdens de 12 maanden die aan deze verlengingsaanvraag voorafgaan, heb je een bewijs van één of meerdere arbeidsovereenkomsten die overeenstemmen met (in totaal) minstens 3 arbeidsdagen als werknemer voor artistieke prestaties.

Berekening aantal arbeidsdagen: zie hoofdstuk 2.

Tijdsduur neutralisering: 12 maanden.

### 5.1.2. Technici/ondersteunende diensten

#### Eerste aanvraag

Wanneer aanvragen: bij het verstrijken van de derde fase in de eerste vergoedingsperiode. Dat is gewoonlijk na de eerste 12 maanden in de werkloosheidsuitkering, tenzij deze periode geschorst werd omdat je omwille van een of andere reden geen uitkering genoot. De tijdsduur van de schorsing schuift de periode op.

Voorwaarde: tijdens de 18 maanden die aan je aanvraag voorafgaan, heb je 156 dagen als werknemer gewerkt, waarvan minstens 104 via een overeen-

komt voor technische/ondersteunende activiteiten in de artistieke sector. Deze overeenkomsten moeten van zeer korte duur zijn (minder dan 3 maanden). 52 dagen mogen in de niet-artistieke sector geleverd worden.

Berekening aantal arbeidsdagen: zie hoofdstuk 2.

Voor alle duidelijkheid: de cachetregel geldt enkel voor artistieke activiteiten die vergoed werden met een taakloon of goedgekeurd volgens artikel 1bis RSZ-wet en zijn dus voor deze doelgroep niet van toepassing.

Tijdsduur neutralisering: 12 maanden.

### **Verlenging**

Wanneer aanvragen: bij het verstrijken van de 12-maandelijke periode na de eerste aanvraag en zo telkens om de 12 maanden, tenzij deze periode geschorst werd omdat je omwille van een of andere reden geen uitkering genoot. De tijdsduur van de schorsing schuift de periode op.

Voorwaarde: tijdens de 12 maanden die aan deze verlengingsaanvraag voorafgaan, heb je een bewijs van één of meerdere arbeidsovereenkomsten die overeenstemmen met (in totaal) minstens 3 arbeidsdagen voor technische/ondersteunende activiteiten in de artistieke sector. Deze overeenkomsten moeten van zeer korte duur zijn (minder dan 3 maanden).

**Opgelet!** om voor VDAB in regel te zijn, dien je tijdens deze 12 maanden nog altijd 156 arbeidsdagen te bewijzen, waarvan minstens 104 artistieke arbeidsdagen.

Berekening aantal arbeidsdagen: zie hoofdstuk 2.

Tijdsduur neutralisering: 12 maanden.

### **5.1.3. Verlenging referteperiode en eerste vergoedingsperiode**

De referteperiode waarbinnen je je arbeidsdagen moet bewijzen (18 maanden bij je eerste aanvraag en 12 maanden bij een verlenging) kan voor artiesten, technici en ondersteunende functies in de artistieke sector, verlengd worden.

Ofwel met de dagen van arbeidsongeschiktheid waarvoor je een uitkering hebt gekregen van het ziekenfonds, en op voorwaarde dat deze arbeidsongeschiktheid ononderbroken drie maand heeft geduurd binnen de referte-

periode. Ofwel met de dagen van arbeidsongeschiktheid waarvoor je een vergoeding hebt gekregen voor de schade die voortvloeit uit een arbeidsongeval, een ongeval op de weg van en naar het werk en/of een beroepsziekte. Ook hier geldt de voorwaarde dat deze arbeidsongeschiktheid ononderbroken drie maand heeft geduurd binnen de referentieperiode.

De eerste vergoedingsperiode van 12 maanden (wat normaal gezien de hoogste vergoedingsperiode is) kan verlengd worden in volgende gevallen:

- **Tewerkstelling van drie maand**
  - als voltijdse werknemer
  - een voltijdse tewerkstelling als mindervalide werkloze
  - als deeltijdse werknemer met behoud van rechten
- **Beroepsopleiding van drie maanden**
  - met een wekelijks aantal uren dat overeenstemt met een voltijdse arbeidsregeling
- **Belgische strijdkrachten**
  - minimum drie maanden samenwonen in het buitenland met een Belg die werkzaam is in het kader van de stationering van de Belgische strijdkrachten
- **Uitoefenen van een beroep dat niet onder de sociale zekerheid, sector werkloosheid valt (denk aan bv. zelfstandigen, vastbenoemde ambtenaar, leerkracht)**
  - gedurende minimum zes onderbroken maanden
- **Vrijstelling als werkloze mantelzorger**
  - gedurende minimum zes onderbroken maanden
- **Hervatten van de studies met volledige leerplan (zonder bijkomende werkloosheidsuitkering)**
  - gedurende minimum zes onderbroken maanden
- **Onderbreking beroepsloopbaan of verminderen van de arbeidsprestaties (denk aan bv. ouderschapsverlof)**
  - de periode waarbinnen je onderbrekingsuitkering geniet

De verlenging gebeurt als volgt:

- de eerste en tweede vergoedingsperiodes wordt verlengd met het aantal volledige maanden gedekt door de situatie die in de eerste vergoedingsperiode begint.
- de tweede vergoedingsperiode wordt verlengd met het aantal volledige maanden gedekt door de situatie die in de tweede vergoedingsperiode begint.
- de derde vergoedingsperiode wordt niet verlengd. Deze is in principe immers al van onbepaalde duur.
- RVA houdt enkel rekening met volledige maanden

**Voorbeeld 1:** Je eerste vergoedingsperiode begint op 14 juli 2014, de tweede vergoedingsperiode op 14 juli 2015 en de derde op 14 september 2016. Je hebt voltijds gewerkt tussen 27 oktober 2014 en 15 maart 2015 (4 volledige maanden).

Aangezien je bent beginnen werken tijdens de eerste vergoedingsperiode, wordt de eerste en de tweede periode verlengd met 4 maanden. De begindatum van de tweede en derde periode wordt dus met 4 maanden uitgesteld.

De tweede vergoedingsperiode begint dan op 14 november 2014. De derde vergoedingsperiode begint dan op 14 januari 2017.

**Voorbeeld 2:** Je eerste vergoedingsperiode begint op 14 juli 2014, de tweede vergoedingsperiode op 14 juli 2015 en de derde op 14 september 2016. Je werkte deeltijds met behoud van rechten zonder inkomensgarantie-uitkering tussen 25 januari 2016 en 07 augustus 2016 (6 volledige maanden).

Aangezien je bent beginnen werken tijdens de tweede vergoedingsperiode, wordt enkel de tweede periode met 6 maanden verlengd. De begindatum van de derde periode wordt met 6 maanden uitgesteld. De derde vergoedingsperiode begint dan op 14 maart 2017.



#### 5.1.4. Terugkeer naar de eerste periode

Onder bepaalde voorwaarden kun je van je tweede of derde uitkeringsperiode terugkeren naar je eerste periode. Hiervoor moet je een bepaald aantal arbeidsdagen bewijzen binnen een referentieperiode. Deze dagen mogen niet al in rekening gebracht zijn voor je bestaande werkloosheidsaanvraag.

##### **Artiesten**

Voorwaarde: tijdens de 18 maanden die aan je aanvraag voorafgaan, heb je 156 dagen als werknemer gewerkt, waarvan minstens 104 artistieke arbeidsdagen (52 kunnen dus niet-artistiek zijn).

Berekening aantal arbeidsdagen: zie hoofdstuk 2.

##### **Technici/ondersteunende diensten**

Voorwaarde: tijdens de 18 maanden die aan je aanvraag voorafgaan, heb je 156 dagen als werknemer gewerkt, waarvan minstens 104 via een overeenkomst voor technische/ondersteunende activiteiten in de artistieke sector. Deze overeenkomsten moeten van zeer korte duur zijn (minder dan 3 maanden). 52 dagen mogen in de niet-artistieke sector geleverd worden.

Berekening aantal arbeidsdagen: zie hoofdstuk 2.

**Opgelet!** in de praktijk merken we hierop soms uitzonderingen. Hierop ingaan, zou ons veel te ver leiden. Informeer je bij ons, de vakbond, de hulpkas of het lokale RVA-kantoor.

#### 5.1.5. Herziening werkloosheidsuitkering

Net zoals bij alle werklozen kan ook de berekeningsbasis van jouw werkloosheidsvergoeding herzien worden.

- Je hebt gedurende minstens twee jaar geen werkloosheidsuitkering meer ontvangen

Indien je gedurende deze periode minstens vier weken ononderbroken in dienst was bij dezelfde werkgever, zal men opnieuw rekening houden met je laatste loon. Je uitkeringsperiode blijft wel dezelfde.

Tellen niet mee voor de berekening van deze twee jaar:

- periodes van zelfstandige activiteit

- periodes van deeltijdse arbeid met behoud van rechten of gedekt door ziekte- of moederschapsverzekering

Je hebt gedurende drie jaar geen werkloosheidsuitkering meer ontvangen

- Je kan een volledig nieuwe uitkeringsaanvraag indienen.
- De regels van een eerste aanvraag (zie 1.2) zijn hier van toepassing.
- Je komt opnieuw in de eerste uitkeringsperiode terecht.

## 5.2. SPECIFIEKE BESCHIKBAARHEID VOOR DE ARBEIDSMARKT

Om recht te hebben op een werkloosheidsuitkering moet je beschikbaar zijn voor de arbeidsmarkt en mag je een passende jobaanbieding van VDAB, ACTIRIS, FOREM, ADG niet weigeren.

Dit houdt in:

- **Voor de leeftijd van 60 jaar**

ben je onderworpen aan een verplichting van actieve en passieve beschikbaarheid. Je moet elke passende job aanvaarden en geen onterechte bezwaren maken tegen een werkhervatting. Zo niet word je onbeschikbaar verklaard en uitgesloten van werkloosheidsvergoeding voor de duur van de onbeschikbaarheid.

- **Vanaf 60 jaar**

ben je niet meer onderworpen aan de verplichting van actieve beschikbaarheid, maar wel aan deze van aangepaste beschikbaarheid.

Hierop zijn uitzonderingen mogelijk, zoals bijvoorbeeld beroepsverleden, vrijstelling om te gaan studeren, een opleiding te volgen ...

Meer info: <https://www.vdab.be/rechtenenplichten/plichten> en bij Cultuurloket.

Oefen je een artistieke activiteit uit (als artiest, niet als techniker of in een ondersteunende functies) dan bestaat er een specifieke regel over jouw beschikbaarheid voor de arbeidsmarkt.

Je mag elke niet-artistieke job weigeren die VDAB, ACTIRIS, FOREM, ADG aanbiedt, op voorwaarde dat je op het moment van die jobaanbieding kan bewijzen dat:

---

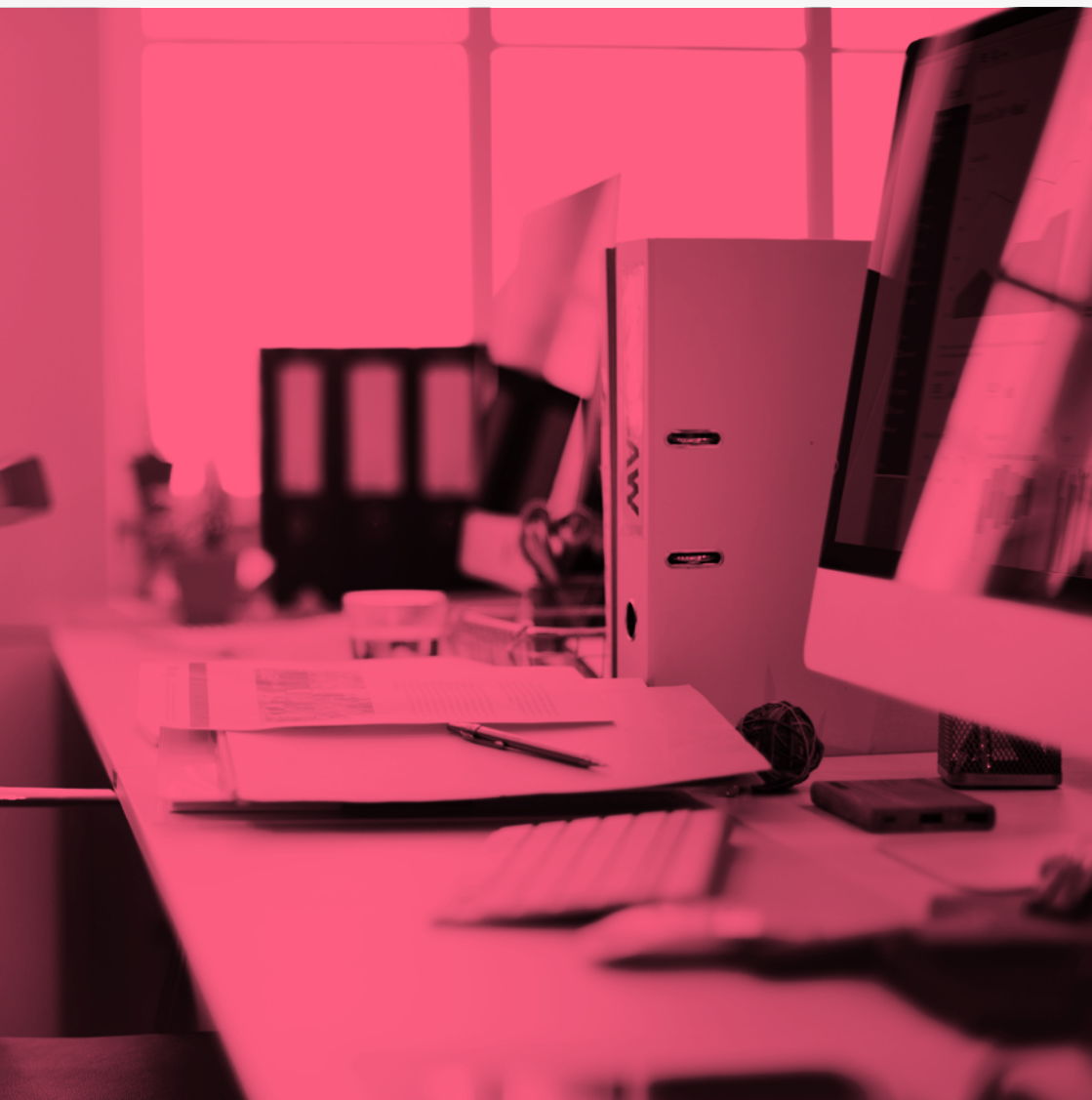
je in de periode van de voorafgaande 18 maanden  
156 arbeidsdagen hebt gewerkt, waarvan minstens  
104 artistiek.

---

De berekening van het aantal arbeidsdagen vind je onder hoofdstuk 2. Als je geen 156 arbeidsdagen kan bewijzen, moet je ook ingaan op niet-artistieke jobaanbiedingen.

VDAB, ACTIRIS, FOREM, ADG moet hierbij wel rekening houden met je intellectuele ontwikkeling, lichamelijke capaciteit en het risico dat je artistieke capaciteiten zouden verminderen.

# VI. Ruling-procedure



Bevind je je in een speciale situatie en wil je weten welke beslissing RVA zal nemen op het ogenblik dat de feiten zich zullen voordoen? Dan kan je de ruling-procedure toepassen.

Deze procedure kan worden toegepast indien je aanvraag gaat over een concrete, feitelijke situatie die zich nog niet heeft voorgedaan en die valt onder de beoordelingsbevoegdheid van de directeur van het werkloosheidsbureau.

**Voorbeeld:** Je bent van plan om in te gaan op een uitnodiging voor een buitenlandse residentie, maar bent niet zeker of je daarmee je werkloosheidsuitkering kan behouden.

**Opgelet!** De strafmaat voor een inbreuk op de reglementering kan in geen geval het voorwerp van een ruling zijn.

### Hoe?

Een schriftelijke en voorafgaande aanvraag (zie formulier 'ruling' op [www.rva.be](http://www.rva.be)) indienen bij het bevoegde werkloosheidsbureau, met een zo exact en volledig mogelijke beschrijving van de concrete situatie waarmee je wordt geconfronteerd.

# Lexicon

---

## Aanwervingscontract

Zie: arbeidsovereenkomst

---

## Activiteiten van artistieke aard

Artistieke activiteiten bestaan uit de creatie en/of de uitvoering of interpretatie van artistieke werken:

- in de audiovisuele of beeldende kunsten,
- in de muziek,
- in de literatuur,
- in de podiumkunsten,
- in het theater,
- in de choreografie.

Zie ook: *artistieke activiteit*

---

## Arbeidsactiviteit

Elke betaalde activiteit.

---

## Arbeidsdag

Arbeidsdagen zijn dagen waarop arbeid wordt gepresteerd in een beroep in loondienst, waarvoor een loon wordt betaald waarop inhoudingen worden verricht voor de sociale zekerheid, sector werkloosheid. Bepaalde dagen worden met arbeidsdagen gelijkgesteld (vakantie- en ziekte-dagen).

---

## Arbeidsovereenkomst

Contract tussen werkgever en werknemer met daarin alle bepalingen die van toepassing zijn op het soort arbeid dat zal uitgevoerd worden, de vergoeding, de periode ...

---

## Arbeidsstatuut

Werknemer, zelfstandige, bedrijfsleider van een vennootschap.

---

## art. 1bis (RSZ-wet)

als je onder artikel 1bis RSZ-wet wil werken, moet je een kunstenaarsvisum hebben van de Commissie Kunstenaars en moet je kunnen aantonen dat je artistiek werk in een context is ontstaan waarin er geen gezag was van je opdrachtgever over de totstandkoming van je creatie. In dit geval wordt je brutobezoldiging onder de cachetregeling gebracht.

---

## Artistieke activiteit

Onder artistieke activiteit wordt verstaan: de creatie en/of uitvoering of interpretatie van artistieke oeuvres in de audiovisuele en de beeldende kunsten, in de muziek, de literatuur, het spektakel, het theater en de choreografie.

Je vindt een indicatieve lijst in de technische infobrief van RVA (te verkrijgen door een account aan te maken op [rvatech.be](http://rvatech.be)). Ook de Commissie Kunstenaars beslist wat artistiek is en wat niet.

Voor de RVA zijn er enkele indicatoren (DMFA-code 46, tabel meest voorkomende activiteiten, paritair comité) maar in essentie is elk geval opnieuw te beoordelen. Je zal dus best ook via andere bewijsstukken het artistieke gehalte van je prestatie bewijzen.

---

#### Artistieke interpretatie

Geldt als een artistieke activiteit ("Artistieke activiteiten bestaan uit de creatie en/of de uitvoering of interpretatie van artistieke werken").

---

#### Bijberoep/hoofdberoep

Een bijberoep of nevenactiviteit is een beroep dat wordt verricht voor zichzelf of voor een ander, in principe in combinatie met een hoofdberoep. De werkloze kan dit bijberoep onder voorwaarden aannemen of voortzetten tijdens de periode van werkloosheid met behoud van uitkeringen.

---

#### Bijklussen

Zie <https://www.bijklussen.be/nl/index.html>

---

#### Cachet

Indien je als kunstenaar of technicus in de artistieke sector betaald wordt per opdracht.

---

#### Controlekaart

Kan een papieren of elektronische versie zijn.

Bewijs van al dan niet arbeid, voor te leggen aan RVA.

---

#### EER

Europese Economische Ruimte: omvat alle lidstaten van de EU (Bulgarije, Cyprus (Grieks), Denemarken, Duitsland, Estland, Finland, Frankrijk, Griekenland, Groot-Brittannië, Hongarije, Ierland, Italië, Kroatië, Letland, Litouwen, Luxemburg, Malta, Nederland, Oostenrijk, Polen, Portugal, Roemenië, Slovenië, Slowakije, Spanje, Tsjechië, Zweden)

+ Noorwegen, IJsland en Liechtenstein

---

#### Formulier C1-Artiest

Verklaring van commerciële artistieke activiteiten en/of van inkomsten voortvloeiend uit artistieke activiteiten. Zie voorbeelddocument: <https://www.rva.be/nl/formulieren/c1-artiest>

---

#### Formulier C3-artiest

Hierop vul je je prestaties in die vergoed werden per prestatie (per taak of stuk). Indienen bij je uitbetalingsinstelling. Zie voorbeelddocument: <https://www.rva.be/nl/formulieren/c3-artiest>

---

#### Formulier C4

Arbeidsbewijs dat je krijgt van je werkgever

Zie voorbeelddocument: <https://www.rva.be/nl/formulieren/bijlage-c4-arbeidsbewijs>

---

#### Formulier C45B

Aangifte van vrijwilligerswerk voor een niet-commerciële organisatie

Zie voorbeelddocument: <https://www.rva.be/nl/formulieren/c45b>

---

### Formulier C66A

Aanvraag om een vrijstelling voor werklozen die naar het buitenland gaan om een dienstbetrekking te zoeken of om deel te nemen aan een culturele manifestatie of een sportmanifestatie.

Zie voorbeelddocument: <https://www.rva.be/nl/formulieren/c66a>

---

### Formulier C160-artiest

Formulier om te bewijzen dat je te weinig verdiend hebt tijdens één aaneensluitende Dimona-periode, waardoor je bijkomende werkloosheidsvergoeding kan krijgen. Dit formulier is niet vrij online te verkrijgen. Je moet je hiervoor aanmelden bij rvatech.be en het opzoeken in de online databank. Dit formulier moet je vervolgens (samen met de bijlagen) bijvoegen aan je controlekaart.

---

### Formulier U1

Bewijs van tewerkstelling in het buitenland.

Vroegere benaming: formulier E 301.

Aan te vragen bij de bevoegde sociale zekerheidsinstantie van het (buiten)land waar je gewerkt hebt.

---

### Formulier E 301

Verouderde benaming voor formulier U1.

---

### Gemiddelde wekelijkse aantal arbeidsdagen

Aan te passen volgens je persoonlijke situatie.

Doorgaans is dit 5, maar bijvoorbeeld in de kleinhandel is dit 6.

---

### Gemiddelde wekelijkse arbeidsuren

Aan te passen volgens je persoonlijke situatie.

Doorgaans is dit 38, maar bijvoorbeeld in het deeltijds kunstonderwijs is dit 24.

---

### GMMI

Gewaarborgd gemiddeld minimum maandinkomen

Zie <http://www.werk.belgie.be/defaultTab.aspx?id=39004#AutoAnchor1>

---

### Kwartalen

Een vast blok van drie maanden.

Kwartaal 1: januari, februari, maart

kwartaal 2: april, mei, juni

kwartaal 3: juli, augustus, september

kwartaal 4: oktober, november, december

---

### Referteperiode

De referteperiode is de periode waarin een werkloze voldoende arbeidsdagen of gelijkgestelde dagen moet bewijzen om toegelaten te worden tot het recht op werkloosheidsuitkeringen. De duur van de referteperiode is net als het aantal te bewijzen arbeidsdagen afhankelijk van de leeftijd.



---

### Ruling

Een ruling is een procedure waarbij een persoon, in verband met een materie waar de RVA over een beoordelingsbevoegdheid beschikt, een situatie omschrijft en op voorhand vraagt welke beslissing de RVA in die exacte situatie zal nemen. De RVA is gebonden aan deze beslissing, als de feiten correct en volledig waren meegedeeld en de reglementering ongewijzigd is gebleven.

---

### Taakloon

Bezoldiging per stuk of per prestatie.

---

### Technische activiteiten in de artistieke sector

Activiteiten als technicus of in een ondersteunende functie, die bestaan in:

- De medewerking aan de voorbereiding of aan de publieke vertoning van een intellectueel werk waaraan minstens één artiest van het spektakelbedrijf fysiek deelneemt of aan de opname van een dergelijk werk.
- De medewerking aan de voorbereiding of de vertoning van een cinematografisch werk;
- De medewerking aan de voorbereiding of de uitzending van een radio- of televisieprogramma van artistieke aard.
- De medewerking aan de voorbereiding of de realisatie van een publieke tentoonstelling van een kunstwerk in het domein van de plastische kunsten.

Je vindt een indicatieve lijst in de technische infobrief van RVA (te verkrijgen door een account aan te maken op [rvatech.be](http://rvatech.be)).

---

### Uitbetalingsinstelling

Een uitbetalingsinstelling is een organisatie die de werklozen informeert, aanvragen om uitkeringen indient bij de RVA en instaat voor de betaling van werkloosheidsuitkeringen en andere vergoedingen. Er zijn 4 uitbetalingsinstellingen: ABVV, ACLVB, ACV (de drie vakbonden) en HVW (de hulpkas).

---

### Uitgestelde bezoldiging

Specifieke vergoedbaarheidsregels voor leerkrachten tijdens de schoolvakantie.

Zie <https://www.rva.be/nl/documentatie/infoblad/t86>

---

### Werknemer


Iemand die werkt onder een arbeidscontract of volgens art1 bis RSZ-wet.

De brochure '**Werkloosheidsreglementering**'  
is een uitgave van Cultuurloket vzw

© Cultuurloket vzw  
Saintelettesquare 19 (7e verdieping) - 1000 Brussel  
T 02 204 08 00  
info@cultuurloket.be • www.cultuurloket.be

Publicatiedatum: januari 2019  
Wettelijk depotnummer: D/2011/10.738/1





A 2x2 grid of stylized 'C' characters. Each character is a thick, open circle with a small gap on the right side. The grid is composed of four quadrants: top-left is light gray with a black 'C'; top-right is purple with a white 'C'; bottom-left is black with a white 'C'; bottom-right is light gray with a purple 'C'. The quadrants are separated by thick black lines, and there are purple rectangular shapes extending from the left and bottom edges of the grid.

C

C

C

C